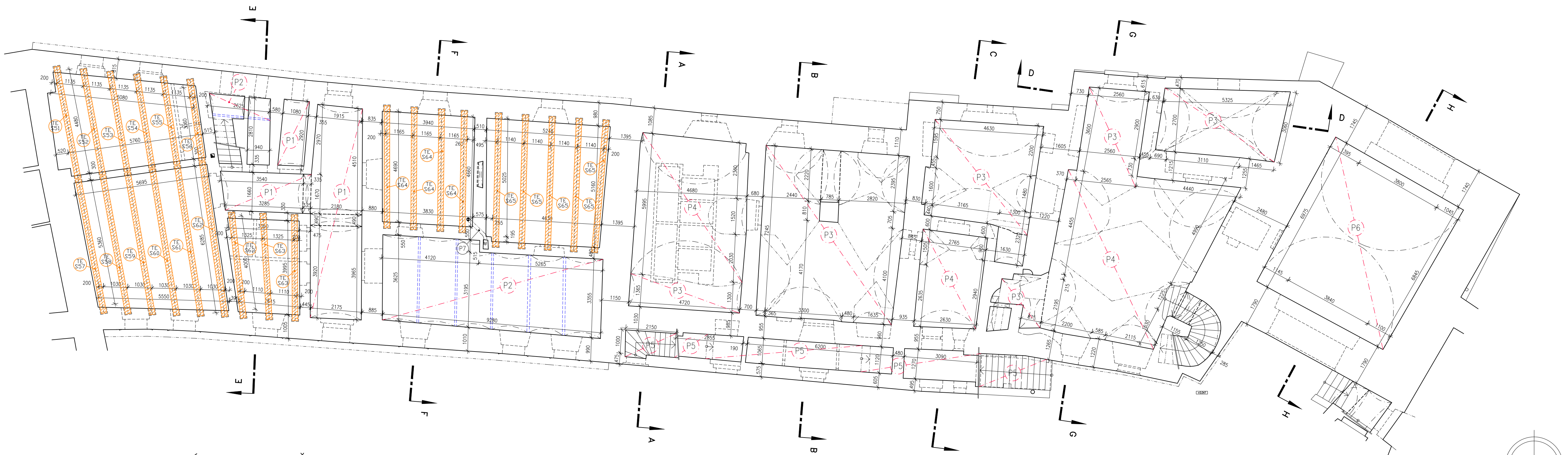





STROP NAD 1. NP



POZNÁMKY A VYSVĚTLIVKY

- P1** Stávající cihelná klenba v relativně dobrém technickém stavu – obnažený rub zvidovat a zednický opravit (vyklínovat případné trhliny, povrch přespárovat) – podrobněji viz Stavební konstrukční řešení.
- P2** Stávající cihelná klenba valená do traverz jako stávající podhled dřevěného trámového stropu v relativně dobrém technickém stavu – obnažený rub zvidovat a zednický opravit (vyklínovat trhliny, přespárovat), traverzu očistit, konzervovat a opatřit protipožární omítkou – podrobněji viz Stavební konstrukční řešení a Legenda hmot.
- P3** Stávající cihelná klenba ve zhoršeném technickém stavu – obnažený rub zvidovat a zednický opravit (vyklínovat a injektovat trhliny, povrch přespárovat), případně rub klenby staticky zajistit nabetonovanou skořepinou – podrobněji viz Stavební konstrukční řešení.
- P4** Stávající klenba z lomového kamene (tvrdý "znělec" z bývalého lomu na Kunětické hoře) ve zhoršeném technickém stavu – obnažený rub zvidovat a zednický opravit (vyklínovat a injektovat trhliny, povrch přespárovat), případně rub klenby staticky zajistit nabetonovanou skořepinou – podrobněji viz Stavební konstrukční řešení.
- P5** Nová monolitická železobetonová stropní deska, včetně nosné desky schodišť a stupňů – podrobněji viz Stavební konstrukční řešení.
- P6** Stávající klenba z lomového kamene (tvrdý "znělec" z bývalého lomu na Kunětické hoře) v dobrém technickém stavu – obnažený rub zvidovat a zednický opravit (vyklínovat případné trhliny, povrch přespárovat) – podrobněji viz Stavební konstrukční řešení.
- P7** Nový koutřovad z plynového kotle Ø 125/80 vedený na půdě, opatřený nehořlavou systémovou tvarovkou pro průstup stropem z hoflavé hmoty, v prostoru půdy chráněný protipožární izolací z minerální rohože s povrchem z hliníkové fólie s požární odolností EI 15 – součástí dodávky Vytápění objektu.

LEGENDA:

-  Stávající zdivo a konstrukce ponecháván.
-  Nové dřevěné stropní trámy jako náhrada stávajících v upravené poloze, provedené z jehličnatého řeziva třídy S10 C22, vizuálně přístupné plochy ručně opracovat elektrickým hoblíkem, povrch chemicky ošetřit biocidem – podrobněji viz Technická zpráva.
-  Stávající ocelové nosníky v klenb valených do traverz – nosníky v dostupných povrchových plochách zbavit prachu a ostatních nečistot, pomocí bezoplachového odrezovače s pasivním účinkem odstranit korozi a stávající povrchové úpravy, povrch konzervovat základním nátěrem a opatřit novou vápenocementovou protipožární omítkou tl. 20 mm na ocelovém pleťvu.


Poznámky:

- Výpis dřevěných stropních trámů – viz Technická zpráva, příloha Výkaz dřeva.
- Všechny dřevěné prvky očistit od případných zbytků kůry, lýka, prachu a dalších nečistot a chemicky ošetřit biocidem do třídy ohrožení 2.
- Poloha prvků je pouze orientační na základě pásových sond provedených před cca 15 lety pro biologický průzkum napadení dřevokaznými houbami a hmyzem – skutečná poloha nových trámů bude upřesněna po demontáži záklopu a ověření polohy stávajících trámů tak, aby při ukládání nových trámů byl zsoh od původního zdiva z důvodu sekání kapes minimalizován.
- Stávající kapsy ve zdivu upravit tak, aby zhlaví stropních trámů bylo volně uloženo se vzduchovou větrací mezerou min. šířky 30 mm po obvodu; zhlaví podložit impregnovaným dubovým nebo akátovým prkénkem a páskem z asfaltového modifikovaného pásu typu R.
- Zdivo v ohniscích s výskytem dřevomorky sanovat, podle potřeby přezdíť na fungistatickou maltu, vyškrábat spáry do hloubky min. 30 mm a povrch chemicky ošetřit biocidem – další podrobnosti viz Technická zpráva.
- Stažení obvodových stěn domů pomocí nově instalovaných táhel v úrovni stropů – viz Stavební konstrukční řešení.

Poznámka: Jestliže se v dokumentaci objevují odkazy na obchodní názvy firmy, specifická označení výrobků, materiálů, technologických postupů či celků a dodávek, které platí pro určitého podnikatele, společnost nebo jeho organizační složku, platí na výdělky, užité vzory, průmyslové vzory, ochranné známky nebo označení původu, vlivem toho, že projektant nebyl jinak schopen popsat vymezenou část předmětu projektu s použitím daných specifikací tak, aby byly dostatečně přesné a srozumitelné, jedná se o doporučené řešení (vymezení předpokládaného standardu) a v těchto případech projektant umožňuje dodavateli použití i jiných, kvalitativně a technicky obdobných řešení.

RELATIVNÍ FIX=±0.000=PRAHA HLAVNÍHO VSTUPU 1:5=218.768 Bp

0 10m

 S.R.O. mobil 775 777 810 e-mail: info@mireco.cz	SPOLČNOST PRO REKONSTRUKCE PAMÁTEK		KRAJ	PARDUBICKÝ	ČÍSLO PARÉ
	Sokolova 441/9 500 02 HRDEC KRÁLOVÉ		KATASTRÁLNÍ ÚZEMÍ	PARDUBICE 717657	
			OBJEDNATEL	PARDUBICKÝ KRAJ, KOMENSKÉHO NÁM. 125, 53211 PARDUBICE	
			AKCE	PARDUBICE, PŘÍHRÁDEK Č.P. 6-8	
AUTOR		ING. PETR ROHLÍČEK		STUPEŇ	DPS
VED. PROJ.				FORMAT	8 x A4
ZOD. PROJ.		ING. JAN ČERNÝ		MÉR.	1:100
KONTROLA		ING. PETR ROHLÍČEK		DATUM	12/2016
SPOLUPRÁCE		VÝKRES		PROF.	VÝK.Č.
		STROPY NAD 1. NP		D.1.1.	2.05